



# Boot Camp Installations- handbok

# Innehåll

4	Introduktion
5	Det här behöver du
6	Installationsöversikt
6	Steg 1: Leta efter uppdateringar.
6	Steg 2: Öppna Boot Camp-assistent.
6	Steg 3: Installera Windows.
6	Steg 4: Installera drivrutinerna för Boot Camp på Windows-volymen.
6	Steg 1: Leta efter uppdateringar
6	Steg 2: Öppna Boot Camp-assistent
6	Skapa en partition för Windows
7	Om du får problem med att skapa en partition
7	Steg 3: Installera Windows
8	Välja och formatera Windows-partitionen
10	Ställa in Windows
10	Om du får problem med att installera Windows
10	Om meddelandet "Installationsskivan hittades inte" visas när du installerar Windows
10	Om installationsprogrammet för Windows inte svarar
11	Om Windows inte blev installerat på rätt sätt
11	Om du matar in fel skiva under installationen
11	Steg 4: Installera Boot Camp-drivrutinerna för Windows
12	Om du får problem med att installera drivrutinerna för enheter
12	Starta i Mac OS X eller Windows
13	Ställa in ett förvalt operativsystem
13	Välja ett operativsystem när datorn startar
13	Om du får problem med att använda Windows på din Mac
14	Om "Ingen startskiva ansluten" visas när du startar datorn
14	Om skärmen är tom eller bilden förvrängd
14	Om du inte kan byta namn på Windows-partitionen
14	Om du har en RAID-konfiguration
14	Ta bort Windows från datorn
15	Uppgradera
15	Uppgradera drivrutinerna för Boot Camp

- 15 Uppgradera till Windows Vista eller Windows 7
- 17 Om du får problem med att uppgradera Windows
- 17 Om "Windows kunde inte skapa en installationsmapp som krävs" visas när du uppgraderar Windows
- 17 Läsa mer, support och synpunkter

# Ställa in Boot Camp

Det här dokumentet visar hur du installerar och ställer in Boot Camp så att du kan använda Microsoft Windows på en Intel-baserad Mac.

## Introduktion

**ANMÄRKNING:** Säkerhetskopiera alla dina data innan du börjar använda Boot Camp och fortsätt sedan regelbundet med det så länge du använder programvaran.

Med Boot Camp kan du installera Windows på en Intel-baserad Mac med hjälp av den installationsskiva för Windows du redan har. Windows installeras på egen partition. Efter installationen kan du köra antingen Windows eller Mac OS X på din Mac.

Med Boot Camp-assistent skapar du först Windows-partitionen och startar sedan om Mac-datorn med din installationsskiva för Windows. Installera Windows och drivrutinerna som behövs för att köra Windows på Mac-datorn enligt anvisningarna.

Om du redan har installerat Windows på din Mac med Boot Camp och vill uppgradera till Windows Vista eller Windows 7 behöver du inte använda Boot Camp-assistent. Följ anvisningarna i "Uppgradera till Windows Vista eller Windows 7" på sidan 15.

**Viktigt:** Skriv ut det här dokumentet innan du använder Boot Camp-assistent. Det innehåller information som du behöver när du installerar Windows.

## Det här behöver du

- En Intel-baserad Mac-dator med Mac OS X 10.6 eller senare
- Tangentbordet och musen eller styrplattan som levererades med din dator (Om de inte är tillgängliga använder du ett USB-tangentbord och mus.)
- Mac OS X 10.6 eller senare (vi rekommenderar att du använder den senaste versionen av Mac OS X)
- En inbyggd optisk enhet eller en kompatibel extern optisk enhet  
Läs i dokumentationen som följde med datorn om du vill veta mer om att använda datorn med en extern optisk enhet.
- En installationsskiva för Mac OS X 10.6
- Något av följande:
  - Windows XP Home Edition eller Professional med Service Pack 2 eller senare (endast 32-bitarsversion)
  - Windows Vista Home Basic, Home Premium, Business eller Ultimate
  - Windows 7 Home Premium, Professional eller Ultimate

**Viktigt:** Du måste använda en fullständig installationsskiva för Windows. Du kan inte använda en uppgraderingsversion av Windows. Om du installerar Windows XP måste du använda Service Pack 2 eller senare. Du kan inte installera en tidigare version av Windows XP och sedan försöka uppdatera den.

Om du vill se hur mycket ledigt utrymme som krävs på hårddisken för Windows läser du dokumentationen som följde med Windows.

Du kan använda en 32-bitarsversion av Windows XP eller Windows Vista med valfri Intel-baserad Mac. Du kan inte använda en 64-bitarsversion av Windows XP på någon Mac.

Du kan använda en 32-bitarsversion av Windows 7 med någon av dessa Mac-datorer:

- En iMac eller MacBook Pro som lanserats 2007 eller senare
- Valfri Intel-baserad Mac Pro, MacBook eller Mac mini

Du kan använda en 64-bitarsversion av Windows Vista eller Windows 7 med någon av dessa Mac-datorer:

- En Mac Pro eller MacBook Pro som lanserats under början av 2008 eller senare
- En iMac eller MacBook som lanserats under slutet av 2009 eller senare

Om du inte är säker på när din Mac lanserades besöker du <http://www.apple.com/se/support/hardware>, klickar på din Mac-modell och letar efter en artikel om hur du identifierar din Mac.

## Installationsöversikt

När du installerar Windows på en Mac gör du följande:

**Steg 1: Leta efter uppdateringar.**

**Steg 2: Öppna Boot Camp-assistent.**

Boot Camp-assistenten skapar en partition för Windows och startar Windows-installeraren.

**Steg 3: Installera Windows.**

**Steg 4: Installera drivrutinerna för Boot Camp på Windows-volymen.**

**Viktigt:** Se till att du säkerhetskopierat all viktig information i datorn innan du börjar.

### Steg 1: Leta efter uppdateringar

I Mac OS X besöker du <http://www.apple.com/se/support/bootcamp> och kontrollerar om du måste uppdatera din programvara innan du kan installera Windows.

### Steg 2: Öppna Boot Camp-assistent

Med hjälp av Boot Camp-assistenten kan du skapa en ny partition för Windows och sedan starta Windows-installationen.

**Viktigt:** Om du har en bärbar dator måste du ansluta strömadaptern innan du fortsätter.

**Så här använder du Boot Camp-assistent:**

- 1 Logga först in på ett administratörskonto på datorn, avsluta sedan alla program och logga ut alla övriga användare på datorn.
- 2 Välj Apple (🍏) > Programuppdatering.

Installera alla tillgängliga uppdateringar. Om datorn startar om när den har installerat en uppdatering väljer du Apple-menyn (🍏) > Programuppdatering igen och installerar fler uppdateringar om det finns några.

- 3 Öppna Boot Camp-assistent (finns i mappen Verktysprogram inuti mappen Program).

### Skapa en partition för Windows

Med Boot Camp-assistenten kan du välja storlek på Windows-partitionen och sedan skapa partitionen på den interna hårddisken utan att radera någon information.

**Obs!** Om datorn har fler än en intern hårddisk och du vill installera Boot Camp på en hårddisk som inte finns i det första hårddiskfacket plockar du ut hårddiskarna i facken med lägre nummer. Du kan sätta tillbaka hårddiskarna när du har installerat Boot Camp.

Bestäm optimal storlek på partitionen för ditt system med hjälp av Windows installationsdokumentation. Windows Vista och Windows 7 kräver större hårddiskutrymme än Windows XP.

Om du installerar Windows XP och din Windows-partition kan vara 32 GB eller mindre kan du välja mellan två format för partitionen. Du kan ändra format i ett senare steg, men först måste du bestämma dig för ett format så att du kan välja en lämplig storlek. Det här är de två formaten:

- NTFS – Ger bättre tillförlitlighet och säkerhet men du kan inte spara filer till Windows-volymen från Mac OS X. Den här partition kan ha valfri storlek.
- FAT – Ger bättre kompatibilitet vilket medför att du kan läsa och skriva filer på Windows-volymen från Mac OS X. Den här partitionen måste vara 32 GB eller mindre.

Om du installerar Windows Vista eller Windows 7 måste Windows-partitionen ha NTFS-format.

### Om du får problem med att skapa en partition

Om du får problem med att skapa en Windows-partition kontrollerar du följande:

- Hårddisken måste bestå av en partition och vara formaterad som Mac OS Extended (journalförd). Om hårddisken redan innehåller fler än en partition måste du partitionera om den.
- Hårddisken måste vara en intern hårddisk. Du kan inte partitionera och installera Windows på en extern hårddisk med hjälp av Boot Camp-assistent.
- Om en dialogruta med meddelandet "Den här hårddisken kan inte partitioneras eftersom kontrollen misslyckades" visas, kan du försöka reparera hårddisken med Skivverktyg och sedan öppna Boot Camp-assistent på nytt. Om inte det fungerar måste du säkerhetskopiera all information i datorn, starta om den med installations-skivan för Mac OS X och sedan radera hårddisken med Skivverktyg. Återskapa sedan informationen från din säkerhetskopia och försök att öppna Boot Camp-assistent på nytt.

## Steg 3: Installera Windows

Studera och följ de här anvisningarna för att installera Windows på din Mac.

Allmän information om installation och konfigurering av Windows finns i Windows-dokumentationen.

### Så här installerar du Windows på Mac:

- 1 Om du redan avslutat Boot Camp-assistent utan att installera Windows:
  - a Öppna Boot Camp-assistent.
  - b Markera "Starta Windows-installeraren".
  - c Klicka på Fortsätt.

- 2 Mata in installationsskivan för Windows.
- 3 Klicka på "Starta installationen" i Boot Camp-assistent.

Datorn startas nu om från installationsskivan för Windows.

- 4 Följ anvisningarna på skärmen. Se följande avsnitt för mer information.

Om du blir ombedd att välja mellan en uppgradering eller en anpassad installation väljer du en anpassad installation.

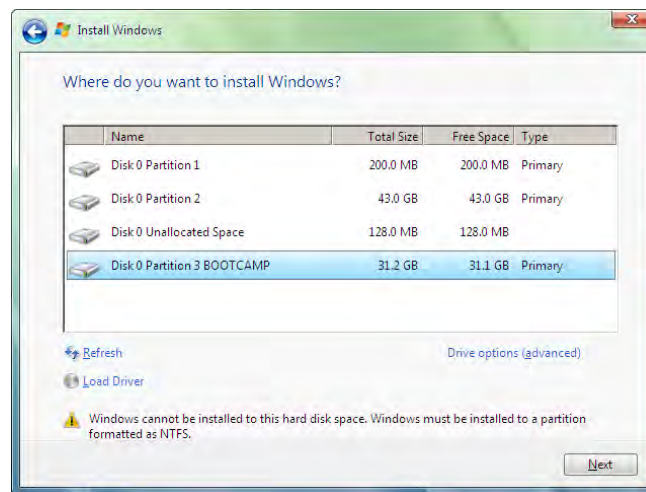
## Välja och formatera Windows-partitionen

Det är viktigt att du anger korrekt partition när du installerar Windows så att du inte skriver över Mac OS X på datorn. Sedan väljer du rätt format.

**ANMÄRKNING:** Ta inte bort, skapa eller välj någon annan partition än vad som anges nedan. Det innebär att du riskerar att radera allt innehåll från din Mac OS X-partition.

Så här väljer och formaterar du rätt partition för Windows Vista eller Windows 7:

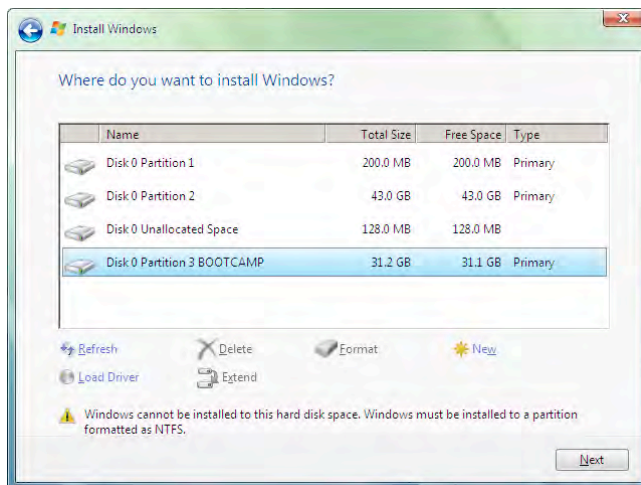
- 1 Välj "Disk 0 Partition 3 BOOTCAMP".



- 2 Klicka på "Hårddiskalternativ (avancerade)".



3 Klicka på Formatera och sedan på OK.



4 Klicka på Nästa.

Windows-partitionen formateras med filsystemet NTFS.

Så här väljer och formaterar du rätt partition för Windows XP:

1 Välj "C: Partition3 <BOOTCAMP> [FAT32]"

```
Installationsprogram för Windows XP Professional

Följande lista visar befintliga partitioner och
opartitionerat utrymme på den här datorn.

Använd tangenterna UPPIL och NEDPIL för att välja ett alternativ i listan.

• Tryck ned Retur om du vill installera Windows XP på
  markerat alternativ.
• Tryck ned C om du vill skapa en partition i det
  opartitionerade utrymmet.
• Tryck ned D om du vill ta bort den markerade partitionen.

130552 MB hårddisk 0 på Id 0 på buss 0 på atapi [MBR]
E: Partition1 [okänd] 200 MB < 200 MB ledigt>
F: Partition2 [okänd] 102400 MB < 102400 MB ledigt>
Opartitionerat utrymme 128 MB
C: Partition3 <BOOTCAMP> [FAT32] 27824 MB < 27823 MB ledigt>

Retur=Installera D=Ta bort partition F3=Avsluta
```

## 2 Välj formatet NTFS eller FAT:

- NTFS – Ger bättre tillförlitlighet och säkerhet men du kan inte spara filer till Windows-volymen från Mac OS X.
- FAT – Ger bättre kompatibilitet vilket medför att du kan läsa och skriva filer på Windows-volymen från Mac OS X. Det här alternativet är bara tillgängligt om Windows-partitionen är 32 GB eller mindre.

**Viktigt:** Välj inte "Lämna aktuellt filsystem intakt". För att installera Windows XP måste du välja något av de andra alternativen.

```
Installationsprogram för Windows XP Professional

Windows XP kommer att installeras på partitionen
C: Partition3 <BOOTCAMP> [FAT32] 32326 MB < 32387 MB ledigt>
på 99999 MB hårddisk 0 på Id 0 på buss 0 på atapi [MBR]

Använd tangenterna UPPIL och NEDPIL för att markera önskat filsystem.
Tryck ned Retur om du vill fortsätta. Tryck ned Esc om du vill välja
en annan partition för Windows XP.

Formatera partitionen med filsystemet NTFS <snabb>
Formatera partitionen med filsystemet FAT <snabb>
Formatera partitionen med filsystemet NTFS
Formatera partitionen med filsystemet FAT
Konvertera partitionen till NTFS
Behåll aktuellt filsystem <inga förändringar>

Retur=Fortsätt Esc=Avbryt
```

## Ställa in Windows

När du installerat programvaran för Windows startas datorn automatiskt om med Windows. Ställ in Windows i inställningsfönstren.

## Om du får problem med att installera Windows

Om du får problem med att installera Windows kan du prova följande lösningar.

### Om meddelandet "Installationsskivan hittades inte" visas när du installerar Windows

Kontrollera att du är inloggad i Mac OS X som en administratör.

### Om installationsprogrammet för Windows inte svarar

Se till att du använder det ursprungliga tangentbordet och musen som levererades med datorn.

Om du använder en Apple-mus kanske installationsprogrammet inte svarar om musen är direktansluten till datorn. Anslut musen till tangentbordets USB-port.

### Om Windows inte blev installerat på rätt sätt

Kontrollera att du använder en fullständig originalversion av ett av följande:

- Windows XP Home Edition eller Professional med Service Pack 2 eller senare
- Windows Vista Home Basic, Home Premium, Business eller Ultimate
- Windows 7 Home Premium, Professional eller Ultimate

Media Center, OEM och uppgraderingsversioner av Windows XP rekommenderas inte.

Starta om datorn och håll ner alternativtangenter (⌘) tills en eller fler hårddisk-symboler visas på skärmen. Mata in installationsskivan för Windows. Markera symbolen för Windows-installationsskivan och klicka på pilen därunder. Tryck snabbt ner valfri tangent på tangentbordet så startas installeraren. Följ anvisningarna på skärmen för att reparera eller installera om Windows.

### Om du matar in fel skiva under installationen

Mata ut skivan genom att hålla ned utmatningstangenten samtidigt som du startar om datorn.

## Steg 4: Installera Boot Camp-drivrutinerna för Windows

När du är klar med installationen av Windows installerar du Mac-specifika drivrutiner och övrig programvara för Windows med hjälp av installationsskivan för Mac OS X.

Mac OS X-skivan installerar drivrutiner som stöder Mac-komponenter, inklusive AirPort, inbyggd iSight-kamera, Apple Remote, styrplattan på en bärbar Mac och funktionstangenterna på ett Apple-tangentbord.

Från Mac OS X-skivan installeras även Boot Camp-kontrollpanelen för Windows och Apple Boot Camp-objekt i systemfältet.

### Så här installerar du Boot Camp-drivrutinerna:

- 1 Mata ut installationsskivan för Windows.
- 2 Mata in Mac OS X-skivan.

Om installeraren inte öppnas automatiskt bläddrar du på skivan med Utforskaren i Windows och dubbelklickar på filen setup.exe i Boot Camp-mappen.

- 3 Följ anvisningarna på skärmen.

Om ett meddelande visas om att programmet du installerar inte har passerat "Windows Logo testing" klickar du på "Fortsätt ändå".

Fönster som bara visas som hastigast under installationen kräver ingen inmatning från dig.

Om ingenting verkar hända kanske det finns ett dolt fönster som kräver en åtgärd. Kontrollera aktivitetsfältet och titta bakom öppna fönster.

**Viktigt:** Klicka inte på Avbryt i någon av installationsprogrammets dialogrutor.

- 4 När datorn har startats om ska du uppdatera dina drivrutiner (endast Windows XP) enligt anvisningarna i guiden Ny maskinvara.
- 5 Följ anvisningarna i eventuella andra guider som visas.
- 6 Leta efter uppdaterade Boot Camp-drivrutiner via Apple Software Update eller genom att besöka [www.apple.com/se/support/bootcamp](http://www.apple.com/se/support/bootcamp).

## Om du får problem med att installera drivrutinerna för enheter

Om det verkar som om Boot Camp-drivrutinerna inte har installerats korrekt kan du försöka reparera dem.

### Så här reparerar du Boot Camp-drivrutinerna:

- 1 Starta datorn i Windows.
- 2 Mata in installationsskivan för Mac OS X.
- 3 Om installeraren inte öppnas automatiskt bläddrar du på skivan med Utforskaren i Windows och dubbelklickar på filen setup.exe i Boot Camp-mappen.
- 4 Klicka på Reparera och följ anvisningarna på skärmen.

Om ett meddelande visas om att programmet du installerar inte har passerat "Windows Logo testing" klickar du på "Fortsätt ändå".

Om du måste installera om vissa drivrutiner kan du installera om en i taget. Till exempel kan du bara installera iSight-drivrutinen om den inbyggda iSight-kameran inte fungerar.

Enskilda drivrutiner finns i mappen Drivers på installationsskivan med Mac OS X.

### Så här installerar du en enskild drivrutin:

- 1 Mata in installationsskivan för Mac OS X.
- 2 Avsluta AutoRun om det öppnas.
- 3 Använd Windows Explorer till att bläddra fram till drivrutinen du vill installera om.
- 4 Öppna drivrutinen för att påbörja installation.

## Starta i Mac OS X eller Windows

När du har installerat drivrutinerna för Windows och Boot Camp-drivrutinerna kan du börja använda Windows på din Mac. Med Boot Camp är det enkelt att starta datorn med antingen Mac OS X eller Windows. Du kan ställa in ett förvalt operativsystem för datorn i inställningspanelen Startskiva (Mac OS X) eller Boot Camp-kontrollpanelen (Windows). Du kan även välja operativsystem när datorn startas.

## Ställa in ett förvalt operativsystem

I panelen Startskiva i Systeminställningar i Mac OS X kan du ange vilket operativsystem som ska användas för att starta datorn. Boot Camp installerar också en Boot Camp-kontrollpanel i Windows där du kan ange vilket operativsystem som ska starta datorn.

### Så här anger du förvalt operativsystem i Mac OS X:

- 1 I Mac OS X väljer du Apple-menyn > Systeminställningar och klickar sedan på Startskiva.
- 2 Markera startskivan med det operativsystem du vill använda som förval.
- 3 Om du vill starta det markerade operativsystemet omedelbart klickar du på Starta om.

### Så här anger du förvalt operativsystem i Windows:

- 1 I Windows klickar du på Boot Camp-symbolen i systemfältet och väljer sedan Boot Camp-kontrollpanelen.

*Obs!* Din bildskärm kanske inte ser likadan ut, beroende på vilken dator du använder.

- 2 Markera startskivan med det operativsystem du vill använda som förval.
- 3 Om du vill starta det markerade operativsystemet omedelbart klickar du på Starta om.

### Så här startar du om med Mac OS X med hjälp av Boot Camp-symbolen i systemfältet:

- I Windows klickar du på Boot Camp-symbolen i systemfältet och väljer "Starta om i Mac OS X".

Det här ställer också in Mac OS X som förvalt operativsystem.

## Välja ett operativsystem när datorn startar

Du kan välja vilket operativsystem som ska användas när du startar datorn genom att hålla ner alternativtangenter (⌥). Då visas symboler för alla tillgängliga startskivor och du kan hoppa över den förvalda inställningen för startskiva i inställningspanelen Startskiva (Mac OS X) eller Boot Camp-kontrollpanelen (Windows) utan att inställningarna ändras.

### Så här väljer du operativsystem vid start:

- 1 Starta om datorn och håll ner alternativtangenter (⌥) tills skivsymboler visas på skärmen.
- 2 Markera startskivan med det operativsystem du vill använda och klicka sedan på pilen under symbolen.

## Om du får problem med att använda Windows på din Mac

Om du får problem med att använda Windows på din Mac kan du prova lösningarna nedan.

För mer felsökningsinformation besöker du [www.apple.com/se/support/bootcamp](http://www.apple.com/se/support/bootcamp).

### Om "Ingen startskiva ansluten" visas när du startar datorn

Du kanske har formaterat Boot Camp-partitionen på fel sätt så att den inte kan starta datorn. Starta datorn med Mac OS X och öppna Boot Camp Inställningsassistent. Ta bort Boot Camp-partitionen och återskapa den sedan. Installera Windows på nytt och se till att formatera partitionen.

### Om skärmen är tom eller bilden förvrängd

Vissa grafikkort kanske inte fungerar med både Mac OS X och Windows på en Mac. Om du har svårigheter med skärmvisningen i Windows kan du försöka följande:

- Använd det grafikkort som följde med datorn.
- Kontrollera att du har installerat Boot Camp-drivrutinerna. Se "Steg 4: Installera Boot Camp-drivrutinerna för Windows" på sidan 11.
- Justera skärmapplösningen i kontrollpanelen Bildskärm.
- Besök <http://www.apple.com/se/support/bootcamp> och leta efter information om kompatibilitet och uppdaterade program för din dator.

### Om du inte kan byta namn på Windows-partitionen

Du kan bara byta namn på Windows-partitionen i Windows. Starta i Windows och högerklicka på C:- enheten i Utforskaren. Skriv in ett nytt namn.

### Om du har en RAID-konfiguration

Du kan inte använda RAID-konfigurationer med Boot Camp. För mer information, gå till [www.apple.com/se/support/bootcamp](http://www.apple.com/se/support/bootcamp) och sök efter "RAID".

## Ta bort Windows från datorn

Hur du ska ta bort Windows från datorn är beroende av om du installerat Windows på en hårddisk med en enda volym eller på en sekundär partition på hårddisken.

*Om du installerade Windows på en andra hårddiskpartition:* Använd Boot Camp-assistenten enligt anvisningarna nedan till att ta bort Windows genom att radera Windows-partitionen och återställa hårddisken till en Mac OS X-volym med en enda partition.

*Om datorn har flera hårddiskar och du installerade Windows på en hårddisk med en enda partition:* Starta i Mac OS X och använd Skrivverktyg, i mappen Verktogsprogram inuti mappen Program, till att formatera om den som en Mac OS X-volym.

### Så här raderar du Windows och Windows-partitionen:

- 1 Starta i Mac OS X.
- 2 Avsluta alla öppna program och logga ut eventuella övriga användare från datorn.
- 3 Öppna Boot Camp-assistent.
- 4 Välj "Skapa eller ta bort en Windows-partition" och klicka sedan på Fortsätt.

5 Gör något av följande:

- Om datorn endast har en intern hårddisk klickar du på Återskapa.
- Om datorn har flera hårddiskar markerar du hårddisken med Windows och sedan väljer du "Återskapa som en enda Mac OS-partition" och klickar på Fortsätt.

## Uppgradera

De här avsnitten beskriver hur du uppgraderar Windows eller din version av Boot Camp.

### Uppgradera drivrutinerna för Boot Camp

Om du redan har installerat Windows på datorn kan du installera de uppdaterade Mac-drivrutinerna för Windows.

**Viktigt:** Skriv ner dina inställningar om du konfigurerat Windows-miljön innan du uppdaterar drivrutinerna.

#### Så här uppdaterar du Boot Camp-drivrutinerna för Windows:

- 1 Starta om Mac med Windows.
- 2 Klicka på Boot Camp-symbolen i systemfältet och välj sedan Om Boot Camp.
- 3 Om versionen är 3.0 eller senare använder du Apple Software Update till att leta efter uppdaterade drivrutiner.
- 4 Om versionen är tidigare än 3.0 matar du in installationsskivan för Mac OS X 10.6. Klicka på Reparera när installeraren startar.

Om installeraren inte öppnas automatiskt bläddrar du på skivan med Utforskaren i Windows och dubbelklickar på filen setup.exe i Boot Camp-mappen.

### Uppgradera till Windows Vista eller Windows 7

Du kan uppgradera Windows XP till Windows Vista eller Windows Vista till Windows 7.

**Obs!** Om du använder Windows XP kan du inte uppgradera till Windows 7. Du kan göra en ren installation (kallas även en anpassad installation), vilket raderar Boot Camp-partitionen. Innan du utför en ren installation ser du till att du har installationsskivorna för alla dina program tillgängliga och att du säkerhetskopierat personliga filer och inställningar. Du kan återskapa dem efter installationen.

#### Så här uppgraderar du från Windows Vista till Windows 7

När du uppgraderar till Windows 7 behöver du:

- Windows Vista installerat på Boot Camp-partitionen
- Ett licensierat exemplar av Windows 7 Home Premium, Professional eller Ultimate

- Apple\_Wln7\_Upgrade\_Utility.exe som kan hämtas via <http://www.apple.com/se/support/bootcamp>. Windows 7-installeraren kanske inte kan installera Windows 7 om Mac OS X-partionen ligger på skrivbordet. Det här verktyget tar bort Mac OS X-partitionen från skrivbordet. Den läggs tillbaka på skrivbordet när du hämtar uppdaterad programvara för Windows 7.
- 1 I Mac OS X besöker du <http://www.apple.com/se/support/bootcamp> och kontrollerar om du behöver uppdatera din programvara innan du kan uppgradera till Windows 7. Vissa Mac-datorer kräver särskilda uppdateringar innan du kan installera Windows 7.
  - 2 Starta din Mac i Windows.
  - 3 Använd Apple Software Update till att leta efter uppdaterade drivrutiner för Windows Vista.
  - 4 Gå till webbplatsen <http://www.apple.com/se/support/bootcamp> och hämta Apple\_Wln7\_Upgrade\_Utility.exe.
  - 5 Öppna AppleWin7Utility.exe och följ anvisningarna på skärmen.  
Apple\_Wln7\_Upgrade\_Utility.exe tar bort Mac OS X-partitionen från skrivbordet.
  - 6 Mata in installations- eller uppgraderingsskivan för Windows 7.
  - 7 Följ anvisningarna som följer med Windows 7.
  - 8 När datorn har startat i Windows 7 använder du Apple Software Update till att leta efter uppdaterad programvara för Windows 7. Din Mac OS X-partition läggs på skrivbordet igen.

### **Så här uppgraderar du från Windows XP till Windows Vista**

När du uppgraderar till Windows Vista behöver du:

- Windows XP installerat på Boot Camp-partitionen
  - Ett licensierat exemplar av Windows Vista Home Basic, Home Premium, Business eller Ultimate.
- 1 I Mac OS X besöker du <http://www.apple.com/se/support/bootcamp> och kontrollerar om du måste uppdatera din programvara innan du kan uppgradera till Windows Vista. Vissa Mac-datorer kräver särskilda uppdateringar innan du kan installera Windows Vista.
  - 2 Starta din Mac i Windows.
  - 3 Mata in installations- eller uppgraderingsskivan för Windows Vista.
  - 4 Följ anvisningarna som följer med Windows Vista.
  - 5 Mata in installationsskivan för Mac OS X när du är klar med installationen.

Om installeraren inte öppnas automatiskt bläddrar du på skivan med Utforskaren i Windows och dubbelklickar på filen setup.exe i Boot Camp-mappen.

- 6 Leta efter uppdaterade Boot Camp-drivrutiner via Apple Software Update eller genom att besöka <http://www.apple.com/se/support/bootcamp>.



### Så här gör du en ren installation

- 1 I Mac OS X besöker du <http://www.apple.com/se/support/bootcamp> och kontrollerar om du måste uppdatera din programvara innan du kan uppgradera Windows.
- 2 Starta din Mac i Windows.
- 3 Säkerhetskopiera personliga filer och information och se till att du har installationsskivor för de program du använder.
- 4 Mata in installations- eller uppgraderingsskivan för Windows.
- 5 Följ anvisningarna som följde med Windows Vista eller Windows 7.
- 6 Mata in installationsskivan för Mac OS X när du är klar med installationen.

Om installeraren inte öppnas automatiskt bläddrar du på skivan med Utforskaren i Windows och dubbelklickar på filen setup.exe i Boot Camp-mappen.

- 7 Leta efter uppdaterade Boot Camp-drivrutiner via Apple Software Update eller genom att besöka <http://www.apple.com/se/support/bootcamp>.
- 8 Återskapa personliga filer och information och program.

### Om du får problem med att uppgradera Windows

Om du får problem med att uppgradera Windows på din Mac kan du prova lösningen nedan.

För mer felsökningsinformation besöker du [www.apple.com/se/support/bootcamp](http://www.apple.com/se/support/bootcamp).

### Om "Windows kunde inte skapa en installationsmapp som krävs" visas när du uppgraderar Windows

Det här meddelandet kan visas om du installerar Boot Camp 3.0 eller senare och sedan försöker uppgradera till Windows 7. Innan du uppdaterar till Windows 7 hämtar du Apple\_Win7\_Upgrade\_Utility.exe från <http://www.apple.com/se/support/bootcamp>. För mer information, se "Uppgradera till Windows Vista eller Windows 7" på sidan 15.

### Läsa mer, support och synpunkter

För mer information om Boot Camp, se [www.apple.com/se/bootcamp](http://www.apple.com/se/bootcamp).

För Boot Camp-support, gå till [www.apple.com/se/support/bootcamp](http://www.apple.com/se/support/bootcamp).

Apple välkomnar dina synpunkter på Boot Camp. Dela med dig av dina synpunkter på [www.apple.com/se/macosx/feedback](http://www.apple.com/se/macosx/feedback).

Apple ger ingen support för installation eller användning av Microsoft Windows. För hjälp beträffande Windows, gå till [www.microsoft.com/windows](http://www.microsoft.com/windows).

© 2010 Apple Inc. Alla rättigheter förbehålls.

Apple, Apples logotyp, AirPort, Boot Camp, iMac, iSight, Mac, MacBook och Mac OS är varumärken som tillhör Apple Inc. och är registrerade i USA och andra länder. Intel, Intel Core och Xeon är varumärken som tillhör Intel Corp. i USA och andra länder. Andra företags- och produktnamn som nämns i dokumentet kan vara varumärken som tillhör respektive företag.

S019-1702 2010-1